

РЕГИОНАЛЬНАЯ ОБЩЕСТВЕННАЯ ПРИЁМНАЯ
ПРЕДСЕДАТЕЛЯ ПАРТИИ «ЕДИНАЯ РОССИЯ»

Преодолеваем вместе

(памятка для людей)



Региональная общественная приёмная
Председателя Партии «ЕДИНАЯ РОССИЯ»
Д.А. МЕДВЕДЕВА в Мурманской области
183038, г. Мурманск, пр. Ленина, д. 88,
тел.: 8 (815-2) 69-33-00, факс 8 (815-2) 69-33-01
op.r51@edinros.ru

Уважаемые читатели!

Решение проблем людей с инвалидностью невозможно без участия каждого заинтересованного человека. Выпуск этой методической брошюры обусловлен появлением новых форм и мер социальной поддержки в адаптации и реабилитации людей с ограниченными возможностями, а также необходимостью быть постоянно в курсе меняющегося законодательства.



В последнее время государство и общество в целом прикладывает немалые усилия и средства для создания доступной среды для инвалидов. Все чаще мы видим примеры уважительного отношения к инвалидам помогают доказать, что при наличии поддержки и внимательного отношения - их возможности становятся по истине безграничными. Это показывают и примеры взаимодействия в Мурманской области людей с инвалидностью и органами власти, а также волонтерами, общественными организациями. К сожалению, иногда случается так, что препоной как в общественной, так и в повседневной деятельности инвалидов становится нехватка информации, незнание основных норм и законов. Поэтому для инвалидов так остро необходима разъяснительная работа и консультационная помощь в решении их проблем.

Проделав кропотливую работу, в этом издании мы постарались собрать всю **полезную информацию в помощь гражданам с ограниченными возможностями здоровья, касающуюся их прав, предоставляемых льгот, мер социальной поддержки, социальных проектов и общественных организаций, занимающихся вопросами инвалидности.** Кроме того, брошюра содержит **ответы на наиболее актуальные и часто задаваемые вопросы**, составленные на основе обращений граждан в органы власти и региональную общественную приемную Председателя Партии Д.А. Медведева, также здесь собран **положительный опыт деятельности организаций по проблемам инвалидов.**

От всей души благодарим всех, кто принял неравнодушное участие в подготовке и издании брошюры «Преодолеваем вместе» (памятка для людей с инвалидностью), выпущенной Региональной общественной приемной Председателя Партии «ЕДИНАЯ РОССИЯ» Д.А. Медведева в Мурманской области.

Надеемся, что собранные материалы будут полезны нашим читателям и станут надежным помощником в их повседневной жизни!

С уважением,

*Руководитель Региональной общественной приемной
Председателя Партии «ЕДИНАЯ РОССИЯ»
Д.А. Медведева в Мурманской области,
депутат Мурманской областной Думы*

Ю.А. ШАДРИН

Преодолеваем вместе!

Современная социальная политика государства в сфере защиты прав инвалидов не может быть успешной в случае отсутствия полноценного сотрудничества власти с общественными объединениями граждан, имеющих инвалидность, и волонтерами.

Высшим коллегиальным органом по вопросам социальной защиты граждан, имеющих инвалидность, является Совет при губернаторе Мурманской области по делам инвалидов.

В его состав вместе с руководителями министерств и ведомств, депутатами Мурманской областной думы, представителями федеральных учреждений в обязательном порядке входят руководители организаций инвалидов.

В целях подготовки заседаний Совета создана специальная рабочая группа, в составе которой также активно работают члены областных общественных организаций инвалидов. Проекты всех значимых нормативных документов в области защиты прав инвалидов проходят через обсуждение на рабочей группе Совета.

Федеральным законом № 181-ФЗ «О социальной защите инвалидов в Российской Федерации» установлено, что общественные объединения, созданные и действующие в целях защиты прав и законных интересов инвалидов, обеспечения им равных с другими гражданами возможностей, есть форма социальной защиты инвалидов.

Понимая всю значимость таких общественных объединений, в региональных органах исполнительной власти Мурманской области они рассматриваются как неотъемлемый компонент системы социальной защиты инвалидов.

Руководители общественных организаций инвалидов являются постоянными членами коллегиальных органов, привлекаются к обсуждению социально значимых законопроектов, приглашаются на публичные слушания. Активисты-общественники осуществляют независимую оценку качества работы исполнительной власти.

Еще один коллегиальный орган, созданный при всех исполнительных органах государственной власти Мурманской области, – Общественный совет, который занимается независимой оценкой качества предоставления социальных услуг. Ни одно заседание таких советов не обходится без представителей инвалидов.

Таким образом, в регионе создана эффективная система взаимодействия власти и общества, которая позволяет решать важные задачи в области защиты прав инвалидов и преодолевать возникающие трудности на этом пути вместе.

1. Учреждения медико-социальной экспертизы.

Памятка гражданину, проходящему освидетельствование

✓ Условиями признания гражданина инвалидом являются:

а) нарушение здоровья со стойким расстройством функций организма, обусловленное заболеваниями, последствиями травм или дефектами;

б) ограничение жизнедеятельности (полная или частичная утрата гражданином способности или возможности осуществлять самообслуживание, самостоятельно передвигаться, ориентироваться, общаться, контролировать свое поведение, обучаться или заниматься трудовой деятельностью);

в) необходимость в мерах социальной защиты, включая реабилитацию.

Наличие одного из указанных условий не является основанием, достаточным для признания гражданина инвалидом.

✓ Порядок направления гражданина на медико-социальную экспертизу

Гражданин направляется на медико-социальную экспертизу организацией, оказывающей лечебно-профилактическую помощь, независимо от ее организационно-правовой формы, органом, осуществляющим пенсионное обеспечение, либо органом социальной защиты населения.

Организация, оказывающая лечебно-профилактическую помощь, направляет гражданина на медико-социальную экспертизу после проведения необходимых диагностических, лечебных и реабилитационных мероприятий при наличии данных, подтверждающих стойкое нарушение функций организма, обусловленное заболеваниями, последствиями травм или дефектами.

Организации, оказывающие лечебно-профилактическую помощь, органы, осуществляющие пенсионное обеспечение, а также органы социальной защиты населения **несут ответственность за достоверность и полноту сведений, указанных в направлении на медико-социальную экспертизу**, в порядке, установленном законодательством Российской Федерации.

В случае, если организация, оказывающая лечебно-профилактическую помощь, орган, осуществляющий пенсионное обеспечение, либо орган социальной защиты населения отказали гражданину в направлении на медико-социальную экспертизу, ему выдается справка, на основании которой гражданин (его законный представитель) имеет право обратиться в бюро самостоятельно. Специалисты бюро проводят осмотр гражданина и по его результатам составляют программу дополнительного обследования гражданина и проведения реабилитационных мероприятий, после выполнения которой, рассматривают вопрос о наличии у него ограничений жизнедеятельности.

✓ *Порядок проведения медико-социальной экспертизы гражданина*

Медико-социальная экспертиза гражданина проводится в бюро по месту жительства (по месту пребывания, по месту нахождения пенсионного дела инвалида, выехавшего на постоянное жительство за пределы Российской Федерации).

Медико-социальная экспертиза может проводиться на дому в случае, если гражданин не может явиться в бюро (главное бюро, Федеральное бюро) по состоянию здоровья, что подтверждается заключением организации, оказывающей лечебно-профилактическую помощь, или в стационаре, где гражданин находится на лечении, или заочно по решению соответствующего бюро.

Медико-социальная экспертиза проводится по заявлению гражданина (его законного представителя). **Заявление подается в бюро в письменной форме с приложением направления на медико-социальную экспертизу**, выданного организацией, оказывающей лечебно-профилактическую помощь (органом, осуществляющим пенсионное обеспечение, органом социальной защиты населения), и медицинских документов, подтверждающих нарушение здоровья.

В проведении медико-социальной экспертизы гражданина по приглашению руководителя бюро (главного бюро, Федерального бюро) могут участвовать с правом совещательного голоса представители государственных внебюджетных фондов, Федеральной службы по труду и занятости, а также специалисты соответствующего профиля (далее - консультанты).

Решение о признании гражданина инвалидом либо об отказе в признании его инвалидом принимается простым большинством голосов специалистов, проводивших медико-социальную экспертизу, на основе обсуждения результатов его медико-социальной экспертизы. Решение объявляется гражданину, проходившему медико-социальную экспертизу (его законному представителю), в присутствии всех специалистов, проводивших медико-социальную экспертизу, которые в случае необходимости дают по нему разъяснения.

В случаях, требующих специальных видов обследования гражданина в целях установления структуры и степени ограничения жизнедеятельности (в том числе степени ограничения способности к трудовой деятельности), реабилитационного потенциала, а также получения иных дополнительных сведений, может составляться программа дополнительного обследования, которая утверждается руководителем соответствующего бюро (главного бюро, Федерального бюро). Указанная программа доводится до сведения гражданина, проходящего медико-социальную экспертизу, в доступной для него форме. Программа дополнительного обследования может предусматривать проведение необходимого дополнительного обследования в медицинской, реабилитационной

организации, получение заключения главного бюро или Федерального бюро, запрос необходимых сведений, проведение обследования условий и характера профессиональной деятельности, социально-бытового положения гражданина и другие мероприятия.

После получения данных, предусмотренных программой дополнительного обследования, специалисты соответствующего бюро (главного бюро, Федерального бюро) принимают решение о признании гражданина инвалидом либо об отказе в признании его инвалидом.

В случае отказа гражданина (его законного представителя) от дополнительного обследования и предоставления требуемых документов решение о признании гражданина инвалидом либо об отказе в признании его инвалидом принимается на основании имеющихся данных, о чем делается соответствующая запись в акте медико-социальной экспертизы гражданина.

Для гражданина, признанного инвалидом, специалистами бюро (главного бюро, Федерального бюро), проводившими медико-социальную экспертизу, разрабатывается индивидуальная программа реабилитации, которая утверждается руководителем соответствующего бюро.

Гражданину, признанному инвалидом, выдаются справка, подтверждающая факт установления инвалидности, с указанием группы инвалидности, а также индивидуальная программа реабилитации. **Гражданину, не признанному инвалидом, по его желанию выдается справка о результатах медико-социальной экспертизы.**

Гражданину, имеющему документ о временной нетрудоспособности и признанному инвалидом, группа инвалидности и дата ее установления проставляются в указанном документе.

✓ *Порядок переосвидетельствования инвалида*

Переосвидетельствование инвалидов I группы проводится 1 раз в 2 года, инвалидов II и III групп - 1 раз в год, а детей-инвалидов - 1 раз в течение срока, на который ребенку установлена категория «ребенок-инвалид».

Переосвидетельствование гражданина, инвалидность которому установлена без указания срока переосвидетельствования, может проводиться по его личному заявлению (заявлению его законного представителя) либо по направлению организации, оказывающей лечебно-профилактическую помощь, в связи с изменением состояния здоровья, либо при осуществлении главным бюро, Федеральным бюро контроля за решениями, принятыми соответственно бюро, главным бюро.

Переосвидетельствование инвалида может осуществляться заблаговременно, но не более чем за 2 месяца до истечения установленного срока инвалидности.

Переосвидетельствование инвалида ранее установленного срока проводится по его личному заявлению (заявлению его законного представителя) либо по направлению организации, оказывающей лечебно-профилактическую помощь, **в связи с изменением состояния здоровья**, либо при осуществлении главным бюро, Федеральным бюро контроля за решениями, принятыми соответственно бюро, главным бюро.

✓ *Порядок обжалования решений бюро, главного бюро, Федерального бюро*

Гражданин (его законный представитель) может обжаловать решение бюро в главное бюро в месячный срок на основании письменного заявления, подаваемого в бюро, проводившее медико-социальную экспертизу, либо в главное бюро. Бюро, проводившее медико-социальную экспертизу гражданина, в 3-дневный срок со дня получения заявления направляет его со всеми имеющимися документами в главное бюро.

Главное бюро не позднее 1 месяца со дня поступления заявления гражданина проводит его медико-социальную экспертизу и на основании полученных результатов выносит соответствующее решение.

В случае обжалования гражданином решения главного бюро главный эксперт по медико-социальной экспертизе по соответствующему субъекту Российской Федерации с согласия гражданина может поручить проведение его медико-социальной экспертизы другому составу специалистов главного бюро.

Решение главного бюро может быть обжаловано в месячный срок в Федеральное бюро на основании заявления, подаваемого гражданином (его законным представителем) в главное бюро, проводившее медико-социальную экспертизу, либо в Федеральное бюро. Федеральное бюро не позднее 1 месяца со дня поступления заявления гражданина проводит его медико-социальную экспертизу и на основании полученных результатов выносит соответствующее решение.

Решения бюро, главного бюро, Федерального бюро могут быть обжалованы в суд гражданином (его законным представителем) в порядке, установленном законодательством Российской Федерации.

✓ *Информация об учреждениях медико-социальной экспертизы*

НАИМЕНОВАНИЕ

Федеральное казённое учреждение «Главное бюро медико-социальной экспертизы по Мурманской области» Министерства труда и социальной защиты Российской Федерации

Сокращенное наименование: ФКУ «ГБ МСЭ по Мурманской области» Минтруда России

АДРЕС, КОНТАКТЫ

183038 г. Мурманск, ул. К. Маркса, 4

приемная 8(8152) 42-86-31

факс 8(8152) 42-07-82

бухгалтерия 8(8152) 42-12-85

Официальный сайт: www.gbmse51.ru

E-mail gbmse@mail.ru (Руководитель)

E-mail buhmse@mail.ru (Бухгалтерия)

E-mail medexpert21@mail.ru (Организационно-методический отдел)

РУКОВОДСТВО УЧРЕЖДЕНИЯ

Руководитель-главный эксперт по медико-социальной экспертизе ФКУ «ГБ МСЭ по Мурманской области» Минтруда России заслуженный врач РФ, кандидат медицинских наук	Жилюк Михаил Александрович
Часы личного приёма граждан:	Первый и последний четверг каждого месяца по предварительной записи по тел. 8(8152) 42-86-31

Заместитель руководителя по экспертной работе ФКУ «ГБ МСЭ по Мурманской области» Минтруда России	Ган Ольга Александровна
Часы личного приёма граждан:	Каждый вторник по предварительной записи по тел. 8(8152) 42-86-31

**АДРЕСА, КОНТАКТЫ ЭКСПЕРТНЫХ СОСТАВОВ И БЮРО МСЭ
ФКУ «ГБ МСЭ ПО МУРМАНСКОЙ ОБЛАСТИ» МИНТРУДА РОССИИ**

Экспертный состав №1 смешанного профиля	
Телефон:	+7(8152) 44-71-98
Адрес:	183025, г. Мурманск, ул. Воровского, 21

Экспертный состав №2 смешанного профиля	
Телефон:	+7(8152) 44-71-98
Адрес:	183025, г. Мурманск, ул. Воровского, 21

Бюро медико-социальной экспертизы №2 для освидетельствования лиц, больных туберкулезом	
Телефон:	+7(8152) 42-85-58
Адрес:	183038, г. Мурманск, ул. К. Маркса, 4

Бюро медико-социальной экспертизы №3 для освидетельствования лиц в возрасте до 18 лет	
Телефон:	+7(8152) 42-81-31
Адрес:	183038, г. Мурманск, ул. К. Маркса, 4

**Бюро медико-социальной экспертизы №4
смешанного профиля**

Телефон:	+7(815-55) 6-18-08
Адрес:	184200, г. Апатиты, Ленина, 23

**Бюро медико-социальной экспертизы №5
смешанного профиля**

Телефон:	+7(815-33) 3-43-13
Адрес:	184040, г. Кандалакша, Пронина, 20

**Бюро медико-социальной экспертизы №6
смешанного профиля**

Телефон:	+7(815-36) 3-40-29
Адрес:	184505, г. Мончегорск, Комсомольская, 7а

**Бюро медико-социальной экспертизы №7
смешанного профиля**

Телефон:	+7(815-53) 3-61-42
Адрес:	184380, г. Кола, ул. Красноармейская, 3

**Бюро медико-социальной экспертизы №8
общего профиля**

Телефон:	+7(8152) 42-85-58
Адрес:	183038, г. Мурманск, ул. К. Маркса, 4

Бюро медико-социальной экспертизы №9 общего профиля	
Телефон:	+7(8152) 42-85-58
Адрес:	183038, г. Мурманск, ул. К. Маркса, 4

Бюро медико-социальной экспертизы №10 общего профиля	
Телефон:	+7(8152) 42-85-58
Адрес:	183038, г. Мурманск, ул. К. Маркса, 4

2. Обеспечение санаторно-курортным лечением людей с ограниченными возможностями здоровья.

Право на санаторно-курортное лечение и бесплатный проезд имеют инвалиды.

✓ Документы, необходимые для обеспечения санаторно-курортным лечением

- заявление;
- справка для получения путевки на санаторно-курортное лечение по форме № 070/у, утвержденная приказом Министерства здравоохранения Российской Федерации от 15 декабря 2014 г. № 834н "Об утверждении унифицированных форм медицинской документации, используемых в медицинских организациях, оказывающих медицинскую помощь в амбулаторных условиях, и порядков по их заполнению", выданная заявителю лечащим врачом в лечебно-профилактическом учреждении;
- документ, удостоверяющий личность заявителя или его представителя. В случае если обращается представитель заявителя, то представляется также документ, удостоверяющий полномочия представителя.

Со справкой для получения путевки необходимо обратиться с заявлением о предоставлении санаторно-курортной путевки в территориальные органы Фонда социального страхования Российской Федерации или органы социальной защиты населения, с которыми территориальный орган Фонда заключил соглашение о совместной работе по обеспечению граждан путевками на санаторно-курортное лечение, по месту жительства.

Государственная услуга может быть получена через единый портал государственных и муниципальных услуг (<http://www.gosuslugi.ru>) путем заполнения специальной интерактивной формы (с предоставлением возможности автоматической идентификации (нумерации) обращений; использования личного кабинета для обеспечения однозначной и конфиденциальной доставки промежуточных сообщений и ответа заявителю в электронном виде).

Путевки на санаторно-курортное лечение выдаются гражданам заблаговременно, но не позднее чем за 18 дней (для детей-инвалидов, инвалидов с заболеваниями и последствиями травм спинного и головного мозга - за 21 день) до даты заезда в санаторно-курортное учреждение.

Граждане, имеющие I группу инвалидности, и дети-инвалиды имеют право на получение второй путевки на санаторно-курортное лечение для сопровождающего их лица.

Выплата денежной компенсации за неиспользованное право на санаторно-курортное лечение действующим законодательством Российской Федерации не предусмотрена.

Одновременно с получением путевки заявитель обеспечивается специальными талонами и/или именными направлениями на право бесплатного получения проездных документов к месту санаторно-курортного лечения и обратно.

✓ *Документы, предоставляемые для бесплатного проезда к месту лечения и обратно*

- заявление;
- путевка, предоставленная органом исполнительной власти субъекта Российской Федерации в сфере здравоохранения, или направление к месту лечения для получения медицинской помощи и (или) талон № 2 на получение специальных талонов (именных направлений) на проезд к месту лечения для получения медицинской помощи, выданные органом исполнительной власти субъекта Российской Федерации в сфере здравоохранения;
- документ, удостоверяющий личность заявителя или его представителя. В случае если обращается представитель заявителя, то представляется также документ, удостоверяющий полномочия представителя.

Предоставление заявителю специальных талонов и (или) именных направлений, дающих право бесплатного получения проездных документов, для проезда к месту лечения и обратно осуществляется не позднее 5 рабочих дней с момента поступления документов.

Граждане, имеющие I группу инвалидности, и дети-инвалиды имеют право на бесплатный проезд на междугородном транспорте к месту лечения и обратно для сопровождающего их лица.

Компенсация гражданам расходов на оплату проезда к месту лечения и обратно на междугородном транспорте, произведенных ими самостоятельно, действующим законодательством Российской Федерации не предусмотрена.

✓ *Виды транспорта для следования к месту санаторно-курортного лечения*

- железнодорожный транспорт (поезда всех категорий, в том числе фирменные поезда в случаях, когда возможность проезда к месту лечения и обратно в поездах других категорий отсутствует, вагоны всех категорий, за

исключением спальных вагонов с двухместными купе и вагонов повышенной комфортности);

- водный транспорт третьей категории;
- автомобильный транспорт общего пользования;
- авиационный транспорт (экономический класс) при отсутствии железнодорожного сообщения, либо при меньшей стоимости авиаперелета по сравнению со стоимостью проезда железнодорожным транспортом, либо при наличии у инвалида, в том числе ребенка-инвалида, заболевания или травмы спинного мозга.

3. Обеспечение инвалидов техническими средствами реабилитации и отдельных категорий граждан из числа ветеранов протезами и протезно-ортопедическими изделиями

✓ Список реабилитационных мероприятий

- обеспечение техническими средствами реабилитации;
- предоставление компенсации за самостоятельное приобретение технического средства реабилитации;
- ремонт технического средства реабилитации;
- предоставление услуг по сурдопереводу.

✓ Список документов, необходимых для обеспечения средствами реабилитации

- заявление;
- индивидуальная программа реабилитации, разработанная бюро медико-социальной экспертизы;
- документ, удостоверяющий личность заявителя;
- свидетельство о рождении (для детей до 14 лет);

- доверенность и документ, удостоверяющий личность, для представителя заявителя.

Обеспечение средствами реабилитации относится к компетенции территориальных органов Фонда социального страхования Российской Федерации.

Для получения государственной услуги в электронном виде заявителям предоставляется возможность направить заявление и документы через **единый портал государственных и муниципальных услуг** (<http://www.gosuslugi.ru>) путем заполнения специальной интерактивной формы, которая соответствует требованиям Федерального закона от 27 июля 2010 г. № 210-ФЗ и обеспечивает идентификацию заявителя. В Едином портале применяется автоматическая идентификация (нумерация) обращений; используется подсистема "личный кабинет" для обеспечения однозначной и конфиденциальной доставки промежуточных сообщений и ответа заявителю в электронном виде. Документы, представленные в форме электронных документов, должны быть заверены квалифицированной электронной подписью, вид которой предусмотрен законодательством Российской Федерации.

✓ ***Перечень технических средств реабилитации***

- Трости опорные и тактильные, костыли, опоры, поручни.
- Кресла-коляски с ручным приводом (комнатные, прогулочные, активного типа), с электроприводом, малогабаритные.
- Протезы и ортезы.
- Ортопедическая обувь.
- Противопрележневые матрасы и подушки.
- Приспособления для одевания, раздевания и захвата предметов.
- Специальная одежда.
- Специальные устройства для чтения "говорящих книг", для оптической коррекции слабовидения.
- Собаки-проводники с комплектом снаряжения.

- Медицинские термометры и тонометры с речевым выходом.
- Сигнализаторы звука световые и вибрационные.
- Слуховые аппараты, в том числе с ушными вкладышами индивидуального изготовления.
- Телевизоры с телетекстом для приема программ со скрытыми субтитрами.
- Телефонные устройства с текстовым выходом.
- Голосообразующие аппараты.
- Специальные средства при нарушениях функций выделения (моче- и калоприемники).
- Абсорбирующее белье, подгузники.
- Кресла-стулья с санитарным оснащением.

✓ *Порядок предоставления услуг по сурдопереводу*

Осуществляется на основании заявления и индивидуальной программы реабилитации, разрабатываемой федеральными государственными учреждениями медико-социальной экспертизы. Также необходимы следующие документы:

- документ, удостоверяющий личность заявителя,
- доверенность и документ, удостоверяющий личность, для представителя заявителя.

Услуги по сурдопереводу предоставляются в количестве до 40 часов сурдоперевода в 12-месячном периоде начиная с даты подачи заявления.

В случае если сурдоперевод был осуществлен за счет собственных средств, то компенсация выплачивается в размере фактически понесенных расходов, но не более стоимости данных услуг, предоставляемых организацией, отобранной Фондом социального страхования РФ.

✓ *Ремонт технических средств реабилитации*

Осуществляется бесплатно на основании заявления и заключения медико-технической экспертизы. Медико-техническая экспертиза осуществляется на основании письменного заявления, которое подается в Фонд социального страхования РФ. Одновременно предъявляется техническое средство реабилитации, которое нуждается в ремонте или досрочной замене.

✓ *Порядок выплаты компенсации*

За самостоятельно приобретенное техническое средство реабилитации и (или) оказанную услугу выплачивается компенсация, если:

- техническое средство и (или) оказанная услуга, рекомендованные индивидуальной программой реабилитации, не могут быть предоставлены инвалиду Фондом социального страхования РФ,
- инвалид самостоятельно приобрел соответствующее техническое средство и (или) оплатил услугу за собственный счет.

Компенсация выплачивается в размере стоимости приобретённого технического средства реабилитации (оказанной услуги), но не более размера стоимости аналогичного средства (услуги), которое предоставляется бесплатно Фондом социального страхования РФ.

Размер компенсации определяется по результатам последней по времени осуществления закупки технического средства реабилитации и (или) оказания услуги, информация о которой размещена на официальном сайте Российской Федерации в информационно-телекоммуникационной сети "Интернет" для размещения информации о размещении заказов на поставки товаров, выполнение работ, оказание услуг (www.zakupki.gov.ru).

Последней по времени осуществления закупкой считается последняя завершённая процедура осуществления закупки (заключённый государственный

контракт, обязательства по которому на дату подачи инвалидом или лицом, представляющим его интересы, заявления о возмещении расходов по приобретению технического средства реабилитации и (или) оказанию услуги исполнены сторонами контракта в полном объеме).

В случае если закупка не осуществлялась, либо процедура осуществления закупки не состоялась, стоимость соответствующего технического средства реабилитации и (или) услуги определяется по результатам последней по времени осуществления закупки, проведенной любым другим уполномоченным органом, расположенным в пределах территории федерального округа, в состав которого входит соответствующий субъект Российской Федерации.

В случае если уполномоченными органами закупка на территории федерального округа, в состав которого входит соответствующий субъект Российской Федерации, не осуществлялась, либо процедура осуществления закупки не состоялась, стоимость соответствующего технического средства и (или) услуги определяется по результатам последней по времени осуществления закупки технического средства реабилитации и (или) услуги, информация о которой располагается на официальном сайте Российской Федерации в информационно-телекоммуникационной сети "Интернет" для размещения информации о размещении заказов на поставки товаров, выполнение работ, оказание услуг, проведенной любым уполномоченным органом, расположенным в пределах территории Российской Федерации.

Для выплаты компенсации необходимы следующие документы:

- документ, удостоверяющий личность заявителя;
- свидетельство о рождении (для детей до 14 лет);
- индивидуальная программа реабилитации;
- доверенность и документ, удостоверяющий личность, для представителя заявителя;
- страховое свидетельство обязательного пенсионного страхования;
- документы, подтверждающие понесенные заявителем расходы.

4 . Льготы инвалидам в сфере трудовых отношений

✓ *Предоставление выходных дней по уходу на ребёнком-инвалидом*

В соответствии со статьей 262 Трудового кодекса Российской Федерации одному из родителей (опекуну, попечителю) для ухода за детьми-инвалидами по его письменному заявлению предоставляются четыре дополнительных оплачиваемых выходных дня в месяц, которые могут быть использованы одним из указанных лиц либо разделены ими между собой по их усмотрению. Оплата каждого дополнительного выходного дня производится в размере среднего заработка. Порядок предоставления указанных дополнительных оплачиваемых выходных дней установлен Постановлением Правительства РФ от 13.10.2014 г. № 1048 «О порядке предоставления дополнительных оплачиваемых выходных дней для ухода за детьми-инвалидами» (вместе с «Правилами предоставления дополнительных оплачиваемых выходных дней для ухода за детьми-инвалидами»).

Для предоставления дополнительных оплачиваемых выходных дней родитель (опекун, попечитель) представляет следующие документы либо их копии (кроме справки, указанной в подпункте "г", которая представляется в оригинале):

а) справка, подтверждающая факт установления инвалидности, выданная бюро (главным бюро, Федеральным бюро) медико-социальной экспертизы;

б) документы, подтверждающие место жительства (пребывания или фактического проживания) ребенка-инвалида;

в) свидетельство о рождении (усыновлении) ребенка либо документ, подтверждающий установление опеки, попечительства над ребенком-инвалидом;

г) справка с места работы другого родителя (опекуна, попечителя) о том, что на момент обращения дополнительные оплачиваемые выходные дни в этом же календарном месяце им не использованы или использованы частично, либо справка с места работы другого родителя (опекуна, попечителя) о том, что от этого родителя (опекуна, попечителя) не поступало заявления о предоставлении ему в этом же календарном месяце дополнительных оплачиваемых выходных дней.

Дополнительные оплачиваемые выходные дни не предоставляются родителю (опекуну, попечителю) в период его очередного ежегодного оплачиваемого отпуска, отпуска без сохранения заработной платы, отпуска по уходу за ребенком до достижения им возраста 3 лет. При этом у другого родителя (опекуна, попечителя) сохраняется право на 4 дополнительных оплачиваемых выходных дня.

Дополнительные оплачиваемые выходные дни, предоставленные, но не использованные в календарном месяце родителем (опекуном, попечителем) в связи с его временной нетрудоспособностью, предоставляются ему в этом же календарном месяце (при условии окончания временной нетрудоспособности в указанном календарном месяце и предъявления листка нетрудоспособности).

Дополнительные оплачиваемые выходные дни, не использованные в календарном месяце, на другой календарный месяц не переносятся.

✓ Оплата периода временной нетрудоспособности инвалида

Согласно ч. 3 ст. 6 Федерального закона от 29.12.2006 г. № 255-ФЗ «Об обязательном социальном страховании на случай временной нетрудоспособности и в связи с материнством» застрахованному лицу, признанному в установленном порядке инвалидом, пособие по временной нетрудоспособности (за исключением заболевания туберкулезом) выплачивается не более четырех месяцев подряд или пяти месяцев в календарном году.

✓ Оплата периода временной нетрудоспособности в случае ухода за заболевшим ребёнком-инвалидом

Как следует из п. 3 ч. 5 ст. 6 Федерального закона от 29.12.2006 № 255-ФЗ «Об обязательном социальном страховании на случай временной нетрудоспособности и в связи с материнством» в случае ухода за больным

ребенком-инвалидом в возрасте до 18 лет выплата пособия по временной нетрудоспособности осуществляется за весь период лечения ребенка в амбулаторных условиях или совместного пребывания с ребенком в медицинской организации при оказании ему медицинской помощи в стационарных условиях, но не более чем за 120 календарных дней в календарном году по всем случаям ухода за этим ребенком.

5. Меры социальной поддержки, предоставляемые гражданам с ограниченными возможностями

✓ *Меры социальной поддержки, предоставляемые гражданам с ограниченными возможностями здоровья (инвалидам I, II, III групп, детям-инвалидам) центрами социальной поддержки населения*

Меры социальной поддержки	Куда обращаться	Требуемые документы
<p>- компенсация расходов на оплату жилых помещений и коммунальных услуг в размере 50% платы за наем и платы за содержание жилого помещения государственного и муниципального жилых фондов 50% платы за коммунальные услуги, рассчитанной исходя из объемов потребляемых коммунальных услуг, определенных по показаниям приборов учета, но не более нормативов потребления.</p> <p>Выплата устанавливается по месту жительства (месту пребывания) инвалида на срок, на который установлена инвалидность;</p>	<p>центр социальной поддержки населения</p> <p>по месту жительства или</p> <p>по месту пребывания</p>	<p>- паспорт гражданина РФ;</p> <p>- справка МСЭ об инвалидности;</p> <p>- документ, подтверждающий правовые основания владения или пользования жилым помещением (свидетельство о регистрации права собственности, договор найма, договор социального найма)</p> <p>Дополнительно для семей, имеющих детей-инвалидов:</p> <p>- свидетельство о рождении ребенка;</p> <p>- документы, подтверждающие принадлежность к членам семьи.</p> <p>В необходимых случаях прилагаются документы, удостоверяющие личность и полномочия законного представителя (родителя, усыновителя, опекуна, попечителя).</p>

<p>- региональная социальная доплата к пенсии имеет заявительный характер, устанавливается при условии, что размер материального обеспечения инвалида не превышает величину прожиточного минимума, установленного в Мурманской области для данного вида выплат. На 2016 год он составит 11338 рублей.</p>	<p>центр социальной поддержки населения по месту жительства</p>	<p>- паспорт гражданина РФ; - справка МСЭ об инвалидности; - трудовая книжка; - свидетельство обязательного пенсионного страхования (СНИЛС).</p>
<p>- адресная социальная помощь оказывается инвалидам и семьям, имеющим в своем составе инвалидов, которые по независящим от них причинам имеют среднедушевой доход ниже величины прожиточного минимума, установленного в Мурманской области.</p>	<p>центр социальной поддержки населения по месту жительства</p>	<p>- паспорт заявителя - сведения о доходах членов семьи; - свидетельства о рождении детей (при наличии детей в составе семьи)</p>
<p>- субсидия на оплату жилого помещения и коммунальных услуг предоставляется в случае, если расходы на оплату ЖКУ превышают максимально допустимую долю этих расходов в совокупном доходе семьи. Для одиноко проживающих инвалидов и семей инвалидов и пенсионеров составляет 10%.</p>	<p>центр социальной поддержки населения по месту жительства</p>	<p>- паспорт заявителя; - документ, подтверждающий правовые основания владения или пользования жилым помещением (свидетельство о регистрации права собственности, договор найма, договор социального найма); - документы, содержащие сведения о платежах за жилое помещение и коммунальные услуги за последний перед подачей заявления месяц; - документы, подтверждающие доходы заявителя и членов его семьи.</p>
<p>- путевки для отдыха и оздоровления в санаториях Мурманской области предоставляются инвалидам старше 70 лет не чаще 1 раза в 2 года при наличии показаний, определенных справкой формы 070 У-04 из медицинского учреждения.</p>	<p>центр социальной поддержки населения по месту жительства</p>	<p>- паспорт заявителя; - справка по форме 070 У-04 из медицинского учреждения</p>
<p>- материальная помощь инвалидам, оказавшимся в трудной жизненной ситуации, в связи с: - утратой жилья, имущества, средств к</p>	<p>центр социальной поддержки населения по месту жительства</p>	<p>- паспорт заявителя; - справка МСЭ об инвалидности; - документы, подтверждающие нуждаемость в</p>

<p>существованию в результате воздействия стихийных бедствий, межнациональных конфликтов и войн, террористических актов, несчастных случаев (пожар, авария, катастрофа);</p> <p>- необходимостью приобретения назначенных по медицинским показаниям дорогостоящих лекарственных препаратов, медицинских средств и приспособлений, расходных материалов для хирургических операций, не включенных в перечни, утвержденные нормативными правовыми актами Российской Федерации и Мурманской области;</p> <p>- погребением членов семьи, с которыми инвалид был связан родством или свойством, независимо от места проживания;</p> <p>- проездом ребенка-инвалида и сопровождающего его лица к месту лечения и обратно в медицинские учреждения, расположенные на территории РФ, по направлению или вызову медицинской организации.</p>		<p>материальной помощи (медицинское заключение и рецепты, направление на лечение и проездные документы, справки МЧС России, органов внутренних дел, подтверждающие непредвиденную ситуацию, несчастный случай и др.)</p>
---	--	---

**✓ Государственные областные казённые учреждения –
центры социальной поддержки населения**

№ п/п	Наименование учреждения	Адрес, телефон / факс, e-mail	Время работы
1.	<p>Государственное областное казенное учреждение «Апатитский межрайонный центр социальной поддержки населения»</p>	<p>184209, Мурманская область, г. Апатиты, пл. Ленина д. 1 (8-815-55) 76-393 (ф) (8-815-55) 76-393) 8-921-156-11-87) Apatity@socmurman.ru</p>	<p>Понедельник-четверг с 9.00 до 17.15 (обед с 13.00 до 14.00) Пятница с 9.00 до 17.00 (обед с 13.00 до 14.00)</p> <p>Клиентская служба Понедельник-пятница с 9.00 до 17.00 (обед с 13.00 до 14.00)</p>
2.	<p>Государственное областное казенное учреждение «Кандалакшский межрайонный центр социальной поддержки населения»</p>	<p>184042, Мурманская область, г. Кандалакша, ул. Первомайская, д.34 (8-815-33) 93-398(ф) (8-815-33) 920-05 8-921-724-74-60 cpnkanda@socmurman.ru</p>	<p>Понедельник-четверг с 9.00 до 17.15 (обед с 13.00 до 14.00) Пятница с 9.00 до 17.00 (обед с 13.00 до 14.00) Клиентская служба Понедельник-пятница с 9.00 до 17.00 (обед с 13.00 до 14.00)</p>

3.	Государственное областное казенное учреждение «Центр социальной поддержки по Кольскому району»	184381, Мурманская область, г. Кола, ул. Победы, д.9 (8-815-53) 3-28-29(ф) (8-815-53) 3-29-99 8-911-304-38-43 kolskiysoc@mail.ru	Понедельник-четверг с 9.00 до 17.15 (обед с 13.00 до 14.00) Пятница с 9.00 до 17.00 (обед с 13.00 до 14.00) Клиентская служба Понедельник-пятница с 9.00 до 17.00 (без обеда)
4.	Государственное областное казенное учреждение «Мончегорский межрайонный центр социальной поддержки населения»	184511, Мурманская область, г. Мончегорск, ул.Комсомольская, д.7а (8-815-36) 7-11-12(ф) (8-815-36) 7-13-58 8-921-041-67-75 monchegorsk@socmurman.ru	Понедельник-четверг с 9.00 до 17.15 (обед с 13.00 до 14.00) Пятница с 9.00 до 17.00 (обед с 13.00 до 14.00) Клиентская служба Понедельник-пятница с 9.00 до 17.00 (без обеда)
5.	Государственное областное казенное учреждение «Центр социальной поддержки населения г. Мурманска»	183038, г. Мурманск, ул.С.Перовской, д. 25/26 (8-815-2) 45-82-57(ф) (8-815-2) 45-70-29 email: cspn_murmansk@m51.ru	Понедельник-четверг с 9.00 до 17.15 (обед с 13.00 до 14.00) Пятница с 9.00 до 17.00 (обед с 13.00 до 14.00) Клиентская служба Понедельник-пятница с 9.00 до 17.00 (без обеда)
6.	Государственное областное казенное учреждение «Центр социальной поддержки населения по Печенгскому району»	184421, Мурманская область, Печенгский район, п.Никель, ул.Сидоровича, д.15 (8-815-54) 5-00-62(ф) (8-815-54) 5-13-96 +7-921-172-3108 <u>cspn-pechenga@yandex.ru</u>	Понедельник-четверг с 9.00 до 17.15 (обед с 13.00 до 14.00) Пятница с 9.00 до 17.00 (обед с 13.00 до 14.00) Клиентская служба Понедельник-пятница с 9.00 до 17.00 (без обеда)
7.	Государственное областное казенное учреждение «Североморский межрайонный центр социальной поддержки населения»	184600, Мурманская область, г.Североморск, ул.Ломоносова, д.8 (8-815-37) 4-22-24 (ф) (8-815-37) 4-27-17 8-921-041-13-46 severomorsk@socmurman.ru	Понедельник-четверг с 9.00 до 17.15 (обед с 13.00 до 14.00) Пятница с 9.00 до 17.00 (обед с 13.00 до 14.00) Клиентская служба Понедельник-пятница с 9.00 до 17.00 (без обеда)

8.	Государственное областное казенное учреждение «Снежногорский межрайонный центр социальной поддержки населения»	184682, Мурманская область, ЗАТО г.Снежногорск, ул.П.Стеблина, д.10 8-(815-30) 6-06-19(ф) 8-(815-30) 6-06-15 snegnogorsk@socmurman.ru sneг-MCGS@mail.ru	Понедельник-четверг с 9.00 до 17.15 (обед с 13.00 до 14.00) Пятница с 9.00 до 17.00 (обед с 13.00 до 14.00) Клиентская служба г. Полярный, г. Снежногорск, г. Заозерск, п. Видяево Понедельник-пятница с 9.00 до 17.00 (без обеда) г. Гаджиево Понедельник, четверг с 10.00 до 13.00 с 14.00 до 17.00
----	--	---	---

✓ **Учреждения социального обслуживания, предоставляющие услуги инвалидам, детям-инвалидам**

№ п/п	Наименование учреждения	Адрес, контактный телефон, e-mail	Время работы
<i>Стационарные учреждения</i>			
1.	Государственное областное автономное учреждение социального обслуживания населения "Алакорттинский психоневрологический интернат"	184060, г. Кандалакша, с.п. Алакортти, ул. Набережная, д.17 (815-33) 53-365 goauson_alakorttipni@mail.ru	С пн. по чт. 9.00 – 17.15; в пят. с 09. 00 до 17. 00 Обед с 13.00 – 14.00
2.	Государственное областное автономное учреждение социального обслуживания населения "Апатитский психоневрологический интернат № 1"	184209, г. Апатиты, ул. Лесная, д.51, д.53 (815-55) 6-11-40 (815-55) 7-45-68 (ф) apni1.reception@gmail.com	С пн. по чт. 9.00 – 17.15; в пят. с 09. 00 до 17. 00 Обед с 13.00 – 14.00
3.	Государственное областное автономное учреждение социального обслуживания населения "Кандалакшский дом-интернат для престарелых и инвалидов"	183046, г. Кандалакша, ул. Наймушина, д.21 (815-33) 7-10-72 samokaevalf@yandex.ru	С пн. по чт. 9.00 – 17.15; в пят. с 09. 00 до 17. 00 Обед с 13.00 – 14.00

4.	Государственное областное автономное учреждение социального обслуживания населения "Кировский психоневрологический интернат"	184250, г. Кировск, ул. Парковая, д.17 (815-31) 9-57-04 (815-31) 5-52-82, 5-65-42 (ф) kirpni@yandex.ru	С пн. по чт. 9.00 – 17.15; в пят. с 09. 00 до 17. 00 Обед с 13.00 – 14.00
5.	Государственное областное автономное учреждение социального обслуживания населения "Ковдорский дом-интернат для престарелых и инвалидов"	184140, г. Ковдор, ул. Баштыркова, д.5а (815-35) 5-10-58 (815-35) 5-04-60 (ф) kovdor.dipi@yandex.ru skorpion1@com.mels.ru	С пн. по чт. 9.00 – 17.15; в пят. с 09. 00 до 17. 00 Обед с 13.00 – 14.00
6.	Государственное областное автономное учреждение социального обслуживания населения "Мурманский дом-интернат для престарелых и инвалидов"	183036, г. Мурманск, ул. Старостина, д.103 (815-2) 26-44-27 e-mail: mdipi@list.ru	С пн. по чт. 9.00 – 17.15; в пят. с 09. 00 до 17. 00 Обед с 13.00 – 14.00
7.	Государственное областное бюджетное учреждение социального обслуживания населения "Мончегорский дом-интернат для умственно отсталых детей"	184500, г. Мончегорск, ул. Геологов, д.24; (815-36) 5-90-31, (815-36) 5-74-03 (т/ф); Mdiod@yandex.ru	С пн. по чт. 9.00 – 17.15; в пят. с 09. 00 до 17. 00 Обед с 13.00 – 14.00
<i>Специальный дом для одиноких престарелых</i>			
8.	Государственное областное автономное учреждение социального обслуживания населения "Североморский специальный дом для одиноких престарелых"	184601, г. Североморск, ул. Гвардейская, д.5 (815-37) 5-93-69 (815-37) 5-73-88 (ф) specdom-sever@yandex.ru	С пн. по чт. 9.00 – 17.15; в пят. с 09. 00 до 17. 00 Обед с 13.00 – 14.00
<i>Комплексные центры социального обслуживания населения</i>			
9.	Государственное областное автономное учреждение социального обслуживания населения "Апатитский комплексный центр социального обслуживания населения"	184209, г. Апатиты, ул. Зиновьева, д. 13а; (815-55) 76-358 (т/ф); akcon@aprec.ru	С пн. по чт. 9.00 – 17.15; в пят. с 09. 00 до 17. 00 Обед с 13.00 – 14.00
10.	Государственное областное автономное учреждение социального обслуживания населения "Кандалакшский	184040, г. Кандалакша, ул. Фрунзе, д.10; (815-33) 72-617 (т/ф);	С пн. по чт. 9.00 – 17.15; в пят. с 09.00 до 17. 00 Обед с 13.00 – 14.00

	комплексный центр социального обслуживания населения"	kandasoc@mail.ru	
11.	Государственное областное автономное учреждение социального обслуживания населения "Полярнинский комплексный центр социального обслуживания населения"	184682, г.Снежногорск, ул.Мира, д.5/4(815-30); 60-504 (ф) (815-30) 62-993 (815-51) 71-462 (815-51) 71-481 (ф); plkcon@rambler.ru	С пн. по чт. 9.00 – 17.15; в пят. с 09. 00 до 17. 00 Обед с 13.00 – 14.00
12.	Государственное областное автономное учреждение социального обслуживания населения "Ковдорский комплексный центр социального обслуживания населения"	184140, г. Ковдор, ул. Победы, д.6; (815-35) 73-690 (815-35) 50-630 (т/ф) (815-35) 50-351; kcspsid@yandex.ru	С пн. по чт. 9.00 – 17.15; в пят. с 09. 00 до 17. 00 Обед с 13.00 – 14.00
13.	Государственное областное автономное учреждение социального обслуживания населения "Кировский комплексный центр социального обслуживания населения"	184250, г. Кировск, ул. Мира, д.15; (815-31) 55-203, 94-098 (815-31) 95-766 (ф); kirovskcspsd@rambler.ru	С пн. по чт. 9.00 – 17.15; в пят. с 09. 00 до 17. 00 Обед с 13.00 – 14.00
14.	Государственное областное автономное учреждение социального обслуживания населения "Мончегорский комплексный центр социального обслуживания населения"	184500, г. Мончегорск, ул. Строительная, д.5; (815-36) 72-735 (т/ф); m_kcson@mail.ru m_kcson@pisem.net	С пн. по чт. 9.00 – 17.15; в пят. с 09. 00 до 17. 00 Обед с 13.00 – 14.00
15.	Государственное областное автономное учреждение социального обслуживания населения "Ловозерский комплексный центр социального обслуживания населения"	184580, Ловозерский район, п.г.т. Ревда, ул. Кузина, д.5; (815-38) 44-797, (815-38) 43-222 (ф); lov.csps@yandex.ru, csps@yandex.ru	С пн. по чт. 9.00 – 17.15; в пят. с 09. 00 до 17. 00 Обед с 13.00 – 14.00
16.	Государственное областное автономное учреждение социального обслуживания населения "Оленегорский комплексный центр социального обслуживания населения"	184530, г. Оленегорск, ул. Парковая, д.15; (815-52) 59-101, 54-252 (815-52) 53-114 (ф) csonolen@yandex.ru	С пн. по чт. 9.00 – 17.15; в пят. с 09. 00 до 17. 00 Обед с 13.00 – 14.00

17.	Государственное областное автономное учреждение социального обслуживания населения "Печенгский комплексный центр социального обслуживания населения"	184420, Печенгский район, п.г.т.Никель, ул. Октябрьская, д.15а; (815-54) 31-408 (ф) (815-54) 31-438; soccentre@yandex.ru	С пн. по чт. 9.00 – 17.15; в пят. с 09. 00 до 17. 00 Обед с 13.00 – 14.00
18.	Государственное областное автономное учреждение социального обслуживания населения "Терский комплексный центр социального обслуживания населения"	184700, Терский район, п. Умба, ул. Совхозная, д.16а; (815-59) 50-322 (т/ф); umbadeti@yandex.ru	С пн. по чт. 9.00 – 17.15; в пят. с 09. 00 до 17. 00 Обед с 13.00 – 14.00
19.	Государственное областное автономное учреждение социального обслуживания населения "Комплексный центр социального обслуживания населения ЗАТО г. Североморск"	184600, г. Североморск, ул. Сафонова, д.5; (815-37) 46-154 (т/ф); mu_kcson@bk.ru	С пн. по чт. 9.00 – 17.15; в пят. с 09. 00 до 17. 00 Обед с 13.00 – 14.00
20.	Государственное областное автономное учреждение социального обслуживания населения «Мурманский комплексный центр социального обслуживания населения»	183038, г. Мурманск, ул. Володарского, д.1 (815-2) 62-09-26 (815-2) 62-09-28 (ф) murman.center@mail.ru	С пн. по чт. 9.00 – 17.15; в пят. с 09. 00 до 17. 00 Обед с 13.00 – 14.00
21.	Государственное областное автономное учреждение социального обслуживания населения «Кольский комплексный центр социального обслуживания населения»	184380, г. Кола, ул.Красноармейская, д.23 (815-53) 36-186 (т/ф) (815-53) 35-598 kkcson@bk.ru	С пн. по чт. 9.00 – 17.15; в пят. с 09. 00 до 17. 00 Обед с 13.00 – 14.00
22.	Государственное областное автономное учреждение социального обслуживания населения «Полярнозоринский комплексный центр социального обслуживания населения»	184230, г. Полярные Зори, ул. Ломоносова, д.4а (815-32) 75-398 (т/ф) (815-32) 75-310 centrpz@mail.ru	С пн. по чт. 9.00 – 17.15; в пят. с 09. 00 до 17. 00 Обед с 13.00 – 14.00
<i>Центры социальной помощи семье и детям</i>			
23.	Государственное областное бюджетное учреждение социального обслуживания населения "Мурманский центр социальной помощи семье и детям"	183036, г. Мурманск, ул. Фрунзе, д.7; (815-2) 25-37-37 (т/ф) cpsd.murmansk@yandex.ru	С пн. по чт. 9.00 – 17.15; в пят. с 09. 00 до 17. 00 Обед с 13.00 – 14.00

6.1. Работа диспетчерской службы для инвалидов по слуху

В Мурманской области в рамках государственной программы Мурманской области «Социальная поддержка граждан Мурманской области и развитие социально-трудовых отношений» на 2014-2020 годы и региональной комплексной программы «Доступная среда в Мурманской области» на 2014-2015 годы на базе регионального отделения Всероссийского общества глухих (РО ВОГ) создана диспетчерская служба для инвалидов по слуху.

Операторы диспетчерской службы владеют жестовым языком, задачи которых преобразовывать поступившую от инвалидов текстовую или жестовую информацию в голосовую информацию и обратно в текстовую или жестовую для её передачи глухому человеку.

Бесплатной диспетчерской службой могут пользоваться инвалиды по слуху, имеющие любое средство связи (мобильный телефон, факс, Интернет, видеотелефон и т.д.), что дает им уникальную возможность беспрепятственно, находясь дома или в любом месте, самостоятельно, лично, обратиться через диспетчерскую службу за следующими услугами:

- услуга по сурдопереводу посредством интернет и видеотелефонной связи со слышащим абонентом: родственником или другим лицом, представителем органа исполнительной и законодательной власти, системы образования, социальной защиты, коммунально-бытового обслуживания, представителем бизнеса и т.д.;
- услуга по вызову городских служб экстренной помощи: скорой помощи, полиции, пожарной службы, газовой аварийных службы, службы спасения, врача на дом, специалистов соцзащиты;
- запись на прием в лечебные, социальные и иные учреждения;
- прием заказов на услуги такси, доставки еды на дом, на покупку лекарственных препаратов, билетов на поезд и самолет; бронирование номеров в гостинице;
- услуга по предоставлению информации справочного характера (сведения об организациях города, прогноз погоды, время прибытия и отправления поездов дальнего следования, самолетов, репертуара театров, расписания выставок и т.д.).

Диспетчерская служба находится по адресу:

г. Мурманск, ул. Папанина, д.21.

Время предоставления услуги: с 09.00 до 17.30 часов кроме выходных дней.

Способы связи с оператором службы:

- отправив sms-сообщение на номер: 8 (921) 725-50-02;
- отправив сообщение по факсу: 8-8152- 45-88-55, 8152-47-42-15;
- отправив сообщение по электронной почте на адрес: murman.vog@mail.ru;
- отправив сообщение через интернет-мессенджер или сделать видеозвонок на адрес: murman.vog.skype;
- контактная информация на социальных сайтах: <http://my.mail.ru/> «Мурманское РО ВОГ», <http://vk.com/club63945608/> «Мурманское РО ВОГ».

Работа диспетчерской службы позволяет не только обеспечить инвалидов по слуху фиксированными каналами связи, но и обобщать поступающую информацию, на основе которой определять, с какими проблемами чаще всего приходится сталкиваться глухим гражданам.

6.2. Работа Мурманского регионального отделения общества слепых

Мурманское региональное отделение Всероссийского общества слепых имеет пять филиалов (местные организации) в г. Мурманске, Апатитах, Кандалакше, ЗАТО Североморск, Мончегорске и 43 группы ВОС.

Каждый филиал имеет офис и штат сотрудников, с необходимым оборудованием для деятельности (компьютеры, факсы, ксероксы и т.д.), комнату для приема пищи. Все местные организации ВОС имеют спортивный инвентарь для занятий, а Мончегорская и Кандалакшская местные организации ВОС имеют тренажерные залы. Созданы группы, объединяющие инвалидов по зрению, для занятий скандинавской ходьбой, вело-танDEMом, лыжным спортом. Все местные организации (МО ВОС) имеют спортивные команды и принимают активное участие в областных и местных спортивных мероприятиях.

В каждой МО работают компьютерные классы для слепых и слабовидящих. Компьютеры имеют специальные программы для слепых и слабовидящих людей.

РО ВОС принимает участие во всех областных, местных фестивалях и конкурсах, а также направляет талантливых членов организации (инвалидов по зрению) на Всероссийские фестивали и спортивные состязания.

Мурманское РО ВОС имеет своих юных знаменитостей: Мошковская Екатерина (инвалид по зрению) включена в Параолимпийскую сборную России, Прилепина Анастасия (без остатка зрения) - неоднократный победитель международных фестивалей и конкурсов.

Мурманское РО ВОС ежегодно проводит свои конкурсы, фестивали, выставки декоративно-прикладного творчества. Мероприятия проходят в художественном, краеведческом музеях, Кольском центральном ДК.

На местном уровне все филиалы проводят многочисленные мероприятия с инвалидами по зрению: читательские конференции, чествования юбиляров, праздничные мероприятия, различные конкурсы, которые раскрывают таланты членов организации.

Реабилитационные мероприятия занимают важное место в деятельности РО ВОС. В филиалы ВОС обращаются люди, впервые получившие

освидетельствование. Здесь им помогают освоить первые правила реабилитации и адаптации в обществе, быту. Проводятся различные реабилитационные мероприятия: от акций «Белая трость», конкурсов домашнего мастерства до мероприятий художественно-эстетического воспитания в библиотеках, в музеях и театрах.

На все мероприятия привлекаются пожертвования и целевые средства проектов, грантов, спонсоров. Только за последние два года было привлечено по проектам около 5 миллионов рублей. Все эти средства целевые, на них проведено приобретение жизненно важных тифлотехнических средств реабилитации («говорящие» будильники, тонометры, глюкометры, «говорящие» крышки и маркеры, лупы и трости и т.д.), оплата необходимых для инвалидов обследований в МДЦ, помощь на операции, приобретение медицинского оборудования для лечения глазных заболеваний и т.д.

На учете в организации состоит 998 инвалидов по зрению, в том числе дети, подростки, слепые и слабовидящие. РО ВОС тесно сотрудничает с органами власти всех уровней. Активно участвует в реализации программы «Доступная среда».

7. Взаимодействие Региональной общественной приемной Председателя Партии «ЕДИНАЯ РОССИЯ» Д.А. Медведева в Мурманской области с общественными организациями, занимающимися проблемами людей с ограниченными возможностями. Совместные проекты и мероприятия.

Региональная общественная приемная Председателя Партии Д.А. Медведева в Мурманской области в своей работе особое внимание уделяет проблемам людей с ограниченными возможностями здоровья.

В частности, на базе РОППП регулярно проводятся **тематические приемы по проблемам инвалидов** с участием представителей исполнительной и законодательной власти региона и лидеров общественных организаций, организуется работа **«горячих линий»** по данной проблеме, которые пользуются популярностью среди жителей всего региона.

Помимо этого, при поддержке РОППП проводятся **общественно-массовые и развлекательные мероприятия для людей с инвалидностью** – членов общественных организаций, с которыми налажено взаимодействие.

Одним из наиболее ярких проектов, реализуемых при поддержке РОППП, стал проект **«ЛЮДИ НА КОЛЯСКАХ»**, координатором которого является **руководитель РОППП, депутат Мурманской областной Думы Ю.А. Шадрин.**

Проект, успешно действующий в ЗАТО «Североморск» уже 5 лет, объединил инвалидов и всех неравнодушных людей, готовых помочь людям с ограниченными возможностями. Все мероприятия проекта организуются при поддержке волонтеров – членов некоммерческих общественных организаций, военнослужащих Северного флота, студентов высших учебных заведений и профессиональных лицеев.

В ЗАТО г.Североморске живут более 800 инвалидов в возрасте 18-35 лет и более 200 человек с различной степенью инвалидности в возрасте до 18 лет. Многие из них вынуждены передвигаться на коляске, их общение ограничено, они живут в замкнутом пространстве. И главная цель проекта - дать возможность этим умным и талантливым ребятам расширить круг знакомств, помочь им сделать жизнь более интересной и познавательной. Для них регулярно проводятся познавательные экскурсии, выезды на природу, спортивные соревнования с целью содействия в социальной реабилитации.

Также хочется отметить активное взаимодействие РОППП с такими общественными организациями, как **Мурманская региональная общественная организация детей-инвалидов и их родителей «Дети-Ангелы Мурмана».**

Организация «Дети-Ангелы Мурмана» действует на территории региона более 4 лет. За этот небольшой срок руководителем общественной организации Оксаной Кошевич и ее соратниками было сделано немало для успешной реализации проектов, направленных на организацию совместного досуга семей с детьми-инвалидами, на всестороннее развитие и комплексную реабилитацию детей-инвалидов, интеграцию их в общество. Сегодня общественная организация «Дети-Ангелы Мурмана» объединяет более 128 семей, живущих под девизом «Все в наших руках». РОППП старается оказывать посильную помощь в проведении праздников, развлекательных мероприятий, выездов в загородные парки и т.п. совместно с организацией.

РОППП активно поддерживает в проведении совместных мероприятий и **Мурманскую региональную организацию многодетных семей и инвалидов «РАДУГА»**, руководителем которой является Абдурахманова Рита.

Организация была из создана в 1990 году. В настоящее время в МРОБОМСИ «РАДУГА» насчитывается более 2 700 членов. Одним из ярких масштабных совместных проектов стало проведение в г. Мурманске VII Международного кинофестиваля о жизни людей с инвалидностью «Кино без барьеров».

РОППП также активно сотрудничает с **Мурманской областной организацией общероссийской общественной организации «Всероссийское общество инвалидов»**, **Мурманской молодежной областной общественной организацией «Клуб молодых инвалидов, их законных представителей,**

инвалидов детства «Валентина-плюс», Мурманским региональным отделением межрегионального общественного учреждения «Центр реабилитации и интеграции инвалидов войны», Мурманским региональным отделением общероссийской общественной организации инвалидов «Всероссийское ордена Трудового Красного Знамени общество слепых» (ВОС) и др.

8. Мероприятия региональной общественной приемной Председателя Партии «ЕДИНАЯ РОССИЯ» Д.А. Медведева в Мурманской области (РОПП) с общественными организациями в рамках проекта «ЕДИНАЯ СТРАНА-ДОСТУПНАЯ СРЕДА» за период 2014 – 2015 гг.:

16 мая 2014 г. – праздник в честь дня рождения Мурманской региональной общественной организации детей-инвалидов и их родителей «Дети-Ангелы Мурманска», организованный при поддержке региональной общественной приемной Председателя Партии Д.А.Медведева в Мурманской области в ЗАТО Североморск в загородном парке «Ангел».



5 июня 2014 года - тематический прием граждан, нуждающихся в мерах социальной поддержки, с участием руководителя РОПП, депутата Мурманской областной думы Ю.А. Шадрина на базе Мурманского комплексного центра социального обслуживания населения.



17 октября 2014 года – тематический прием граждан в РОПП по проблемам инвалидов в рамках партийного проекта «Единая страна – доступная среда».



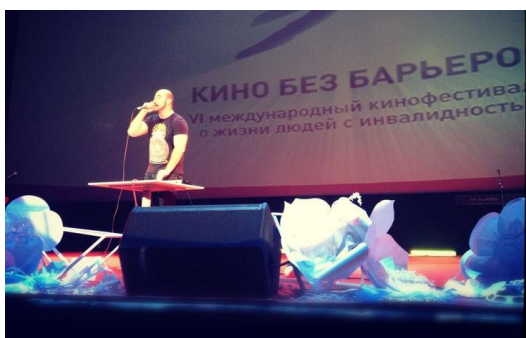
9 марта 2015 года – экскурсия на страусиную ферму в п. Молочный для пожилых людей и инвалидов по программе «Люди на колясках», организованная в рамках партийного проекта «ЕДИНАЯ СТРАНА-ДОСТУПНАЯ СРЕДА».



19 марта 2015 года – участие в традиционном пленуме Мурманской областной организации Общероссийской общественной организации - «Всероссийское общество инвалидов».



20 – 22 апреля 2015 года – VII Международный кинофестиваль о жизни людей с инвалидностью «Кино без барьеров» в г. Мурманске при поддержке РОПП. Организатор и инициатор кинопоказа - Мурманская региональная организация многодетных семей и инвалидов «РАДУГА».



15 июня 2015 года – в рамках проекта «Люди на колясках» участие в организации экскурсии для инвалидов и пожилых людей в музей авиации Северного флота в п.Сафоново. Поездка в музей морской авиации Северного флота стала очередным звеном в череде мероприятий, которые проходят в рамках социального проекта «Люди на колясках» для пожилых граждан и людей с ограниченными возможностями ЗАТО Североморск.



27 июня 2015 года - участие в организации поездки людей с ограниченными возможностями здоровья и пожилых людей ЗАТО Североморск на фестиваль спорта «Мурманская миля».



9. Вопрос – ответ

ВОПРОС:

Существуют ли льготы для инвалидов при обязательном страховании автовладельцев?

ОТВЕТ:

Статьёй 17 Федерального закона РФ от 25.04.2002 № 40-ФЗ «Об обязательном страховании гражданской ответственности владельцев транспортных средств» предусмотрено предоставление инвалидам (в том числе детям-инвалидам), имеющим транспортные средства в соответствии с медицинскими показаниями, или их законным представителям компенсации в размере 50 % от уплаченной ими страховой премии по договору обязательного страхования.

При этом должны быть выполнены определённые условия.

Инвалид должен иметь транспортное средство в соответствии с медицинскими показаниями и сам пользоваться им.

Если это невозможно (здесь имеется в виду инвалид-ребёнок), допустимо нахождение за рулём его законного представителя.

Вместе с водителем, имеющим инвалидность (или его законным представителем), пользоваться машиной могут максимум два человека.

Полномочия по выплате инвалидам компенсации страховых премий по договору обязательного страхования Российская Федерация передает органам государственной власти субъектов Российской Федерации.

В Мурманской области порядок выплаты инвалидам соответствующей компенсации установлен постановлением правительства Мурманской области от 27.12.2006 г. № 533-ПП.

ВОПРОС: Я человек с инвалидностью, передвигающийся на коляске. Как быть, если двери в квартире узкие и в доме нет лифта?

ОТВЕТ:

В соответствии со ст. 17 Федерального закона «О социальной защите инвалидов в РФ» *«жилые помещения, занимаемые инвалидами, оборудуются специальными средствами и приспособлениями в соответствии с индивидуальной программой реабилитации инвалида»*, а согласно пункту 8 Правил предоставления льгот инвалидам и семьям, имеющим детей-инвалидов, по обеспечению их жилыми помещениями, оплате жилья и коммунальных услуг (утв. Постановлением Правительства РФ от 27.07.1996 г. № 901) инвалидам и семьям, имеющим детей-инвалидов, *«занимаемые ими жилые помещения могут быть заменены на другие равноценные жилые помещения в соответствии с индивидуальной программой реабилитации инвалида»* (переселение с верхних этажей домов на нижние, приближение к месту жительства родных, близких и т.п.).

Поэтому для решения проблемы доступности жилья инвалиду необходимо соответствующим образом оформить индивидуальную программу реабилитации (ИПР), в раздел «социальная реабилитация» внести пункт о мероприятиях по обеспечению доступности жилья инвалида. Далее имеются два пути решения проблемы. Первый путь — требовать проведения мероприятий, предусмотренных ИПР, второй — требовать обмена на другое доступное жилое помещение.

Но бывают такие дома, где невозможно достичь нужного результата, т. е. их нельзя сделать доступными по конструктивным и/или инженерным соображениям (по заключению инженерно-технической экспертизы). В этом случае остается только второй путь - обмен. Важно учесть, что окончательное решение о невозможности проведения мероприятий по обеспечению доступности объекта выносит только суд.

Для обмена на равноценную по площади квартиру необходимо написать соответствующее заявление в уполномоченный орган с просьбой произвести обмен. К заявлению необходимо приложить заключение инженерно-технической экспертизы о невозможности проведения мероприятий по обеспечению доступности жилья инвалида и копию ИПР.

ВОПРОС: Должен ли бывший супруг компенсировать затраты на лечение ребёнка с инвалидностью?

ОТВЕТ:

В соответствии со ст. 86 СК РФ *«при отсутствии соглашения и при наличии исключительных обстоятельств (тяжелой болезни, увечья несовершеннолетних детей или нетрудоспособных совершеннолетних нуждающихся детей, необходимости оплаты постороннего ухода за ними и других обстоятельств) каждый из родителей может быть*

привлечен судом к участию в несении дополнительных расходов, вызванных этими обстоятельствами.

Порядок участия родителей в несении дополнительных расходов и размер этих расходов определяются судом исходя из материального и семейного положения родителей и детей и других заслуживающих внимания интересов сторон в твердой денежной сумме, подлежащей уплате ежемесячно.

Суд вправе обязать родителей принять участие как в фактически понесенных дополнительных расходах, так и в дополнительных расходах, которые необходимо произвести в будущем.» То есть с учётом ситуации вправе также разрешить вопрос о взыскании конкретной денежной суммы, выплачиваемой однократно.

Таким образом, если возникли серьёзные обстоятельства, требующие дополнительных расходов, связанных с тяжёлой болезнью, протезированием, лечением, покупкой лекарств, которые не покрываются алиментами, можно требовать от бывшего супруга участия в дополнительных расходах. Ребёнок должен нуждаться в дополнительных расходах, эта нуждаемость должна быть подтверждена медицинскими документами.

ВОПРОС: В настоящее время не работаю и осуществляю уход за ребёнком-инвалидом. Получаю ежемесячную выплату как лицо, осуществляющее уход за ребёнком-инвалидом. В следующем году ребёнку – инвалиду исполняется 18 лет. Продолжу ли я получать ежемесячную выплату?

ОТВЕТ:

В соответствии с Указом Президента РФ от 26.02.2013 г. № 175 неработающему трудоспособному лицу, осуществляющему уход за ребенком-инвалидом в возрасте до 18 лет или инвалидом с детства I группы, полагается ежемесячная компенсационная выплата в размере 5500 рублей для родителей (усыновителей) или опекунов (попечителей) и в размере 1200 рублей для других лиц. Размер ежемесячной выплаты для граждан, проживающих в районах Крайнего Севера и приравненных к ним местностях, увеличивается на соответствующий районный коэффициент, применяемый в указанных районах (местностях) при определении размеров пенсий.

Ежемесячная выплата производится к установленной ребенку-инвалиду пенсии в период осуществления ухода за ним.

Согласно п. 12 Правил осуществления ежемесячных выплат неработающим трудоспособным лицам, осуществляющим уход за детьми-инвалидами в возрасте до 18 лет или инвалидами с детства I группы, утверждённых Постановлением Правительства РФ от 02.05.2013 г. № 397, осуществление ежемесячной выплаты прекращается в случае достижения ребёнком-инвалидом возраста 18 лет, если ему по достижении этого возраста не установлена I группа инвалидности с детства. На основании изложенного, вы имеете право на ежемесячную выплату только в случае установления вашему ребёнку I группы инвалидности с детства.

10. Полезная информация

При возникновении вопросов, предложений и в случае необходимости получения дополнительной консультации по разъяснению ваших прав, защите ваших законных интересов, для получения бесплатной юридической помощи вы можете позвонить в Региональную общественную приемную Председателя Партии «ЕДИНАЯ РОССИЯ» Д.А. Медведева в Мурманской области и записаться на прием к депутатам или профильным специалистам в будние дни с 10.00 до 17.00 по телефону в Мурманске: 8-(8152)-69-33-00.

Мурманское региональное отделение партии "ЕДИНАЯ РОССИЯ"

Секретарь: Дубовой Сергей Михайлович

Адрес: 183016, Мурманская область, г. Мурманск, ул. Софьи Перовской, д. 17, офис 424

Телефон: (8152) 47-69-59

Е-mail: region51@mail.er.ru

Министерство социального развития Мурманской области

Министр: Мякишев Сергей Борисович

Адрес: 183025, г.Мурманск, ул.Полярные Зори, д.46а

Тел. (8152)486-605, факс (8152)486-606

Е-mail: mintrudsoc@gov-muman.ru

Сайт: minsoc.gov-murman.ru

Государственное учреждение - Мурманское региональное отделение Фонда социального страхования России

Управляющий: Шапошник Владимир Петрович

Адрес: 183050, г.Мурманск, пр.Кольский, д.156

Тел. (8152)551-016, факс (8152)687-421

Е-mail: info@ro51.fss.ru

Главное бюро медико-социальной экспертизы по Мурманской области

Руководитель: Жилюк Михаил Александрович

Адрес: 183038, г.Мурманск, ул.Карла Маркса, д.4.

Тел. (8152)428-631, факс (8152)420-782.

Е-mail: gbmse@mail.ru, medexpert21@mail.ru

Прокуратура Мурманской области

Прокурор: Щербаков Василий Анатольевич

Адрес: 183038, г.Мурманск, ул.Коммуны, д.18а.

Тел.(8152)47-22-66, факс (8152)47-25-26.

E-mail: info@prokmurmansk.ru

Уполномоченный по правам человека в Мурманской области

Патрикеев Александр Васильевич

Адрес: г.Мурманск, ул.Карла Маркса, д.25а

Тел. (8152)453-116.

E-mail: patrikeev@gov-murman.ru

Уполномоченный по правам ребёнка в Мурманской области

Коган Борис Семёнович

Адрес: г.Мурманск, ул.Карла Маркса, д.25а, каб.118,119

Тел. (8152) 486-596 - приёмная; (8152) 486-588 - прямой;

8-921-510-1725 - мобильный.

E-mail: rebenok@gov-murman.ru

Сайт: murmansk.rfdeti.ru

Министерство энергетики и жилищно-коммунального хозяйства Мурманской области

Министр: Гноевский Владимир Николаевич

Адрес: 183032, г.Мурманск, Кольский проспект, д.1.

Тел.(8152)48-67-30, факс (8152)48-67-32.

E-mail: minenergo@gov-murman.ru

Государственная жилищная инспекция Мурманской области

Начальник: Кузнецова Алёна Александровна

Адрес: 183038, г.Мурманск, ул.Софьи Перовской, д.25/26.

Тел.(8152) 48-65-44, факс (8152) 47-67-59.

E-mail: gzimo@gov-murman.ru

СПИСОК
местных отделений
Мурманской областной организации
Общероссийской общественной организации
«Всероссийское общество инвалидов»

№ п/п	Название организации	Фамилия, имя, отчество председателя	Адрес и номер контактного телефона (факса), режим работы
1	Мурманская областная организация «ВОИ»	Рябышева Лариса Ивановна	183010, г. Мурманск, пр. Кирова, д. 30-2. Тел. 25-13-04
2	Апатитская городская организация МОО «ВОИ»	Николаенко Владимир Юрьевич	184209, г. Апатиты, ул. Бредова, д. 11. Тел. 2-21-71
3	Заполярнинская городская организация МОО «ВОИ»	Копачова Антонина Павловна	184415, г. Заполярный, ул. Космонавтов, д. 2-44. Тел. 3-99-91
4	Кандалакшская городская организация МОО «ВОИ»	Батенкова Маргарита Алексеевна	184040, г. Кандалакша, ул. Аэронавтов, д. 5, кв. 54. Понедельник, среда. Тел. 9-29-19
5	Кировская городская организация МОО «ВОИ»	Симакова Тамара Андреевна	184250, г. Кировск, ул. Хибиногорская, д. 29. Среда, четверг с 10.00-13.30 4. Тел. 9- 18-04
6	Ковдорская городская организация МОО «ВОИ»	Коваленко Наталья Ивановна	184410, г. Ковдор, пл. Ленина, каб. 12а. Тел. 7-31-72.
7	Кольская районная организация МОО «ВОИ»	Горшков Игорь Анатольевич	184360, г. Кола, ул.Советская, 16. Понедельник, среда, пятница. Тел. 3-36-30
8	Ленинская окружная организация МОО «ВОИ»	Юмаева Татьяна Николаевна (и.о. председателя)	183040, г. Мурманск, ул. Аскольдовцев, д. 19-18. Понедельник, среда, пятница. Тел. 31-24-76

9	Мончегорская местная организация МОО «ВОИ»	Крупин Михаил Александрович	Тел. 5-54-43
10	Оленегорская городская организация МОО «ВОИ»	Медведева Любовь Александровна	184284, г. Оленегорск, ул. Парковая, д. 30. Тел. (81552)-5-14-60, м.т.911-807-9431
11	Первомайская окружная организация МОО «ВОИ»	Харинова Элла Леонидовна	183014, г. Мурманск, пр. Кольский, д. 103. Тел. 53-91-66
12	Полярнинская городская организация МОО «ВОИ»	Папченкова Галина Ивановна	184650, г. Полярный, ул. Советская, д. 14. Тел. 7-15-58
13	Североморская городская организация МОО «ВОИ»	Пуздерко Татьяна Михайловна	184600, г. Североморск, ул. Комсомольская, д. 4. Тел 5-03-20
14	Снежногорская городская организация МОО «ВОИ»	Куцик Ольга Николаевна	184682, г. Снежногорск, ул. Флотская, д. 15-21. Тел. 6-28-13
15	Октябрьская окружная организация МОО «ВОИ»	Громович Галина Харитоновна	183010, г. Мурманск, пр. Кирова, 30-2. Тел. 25-13-04
16	Терская районная организация МОО «ВОИ»	Грашкина Амара Львовна	184700, п. Умба, ул. Дзержинского, д. 42. Вторник, среда с 11.00 - 14.00 ч. Тел. 5-28-81

СПИСОК
обособленных подразделений
Мурманского регионального отделения
Общероссийской общественной организации инвалидов
«Всероссийское ордена Трудового Красного Знамени общество слепых»

Мурманское региональное отделение Общероссийской общественной организации инвалидов «Всероссийское ордена Трудового Красного Знамени общество слепых» Председатель - Чирков Виктор Васильевич. Адрес: 183052, г. Мурманск, ул. Шевченко, д. 36, тел. 53-97-10

№ п/п	Обособленные подразделения	Фамилия, имя, отчество председателя	Адрес и номер контактного телефона (факса)
1	Мончегорская первичная организация «Всероссийское ордена Трудового Красного Знамени общество слепых»	Горбенко Наталья Филипповна	184505, г. Мурманск, ул. Metallургов, д. 60. тел. 5-54-09
2	Кандалакшская первичная организация «Всероссийское ордена Трудового Красного Знамени общество слепых»	Жеваженко Надежда Васильевна	184042, г. Кандалакша, ул. Уверова, 5. тел. 9-21-44
3	Апатитская первичная организация «Всероссийское ордена Трудового Красного Знамени общество слепых»	Рыков Александр Юрьевич	184209, г. Апатиты, ул. Бредова, д. 11. тел. 2-30-36
4	Североморская первичная организация «Всероссийское ордена Трудового Красного Знамени общество слепых»	Ханецкая Валентина Владимировна	184600, г. Североморск, ул. Северная Застава, д. 5. тел. 5-38-58
5	Мурманская первичная организация «Всероссийское ордена Трудового Красного Знамени общество слепых»	Ладыгина Надежда Дмитриевна	183038, г. Мурманск, ул. Марата, д. 22. тел. 25-47-43

СПИСОК
местных отделений
Мурманского регионального отделения
Общероссийской общественной организации инвалидов
«Всероссийское общество глухих»

№ п/п	Название организации	Фамилия, имя, отчество председателя	Адрес и номер контактного телефона (факса)
1.	Мурманское региональное отделение Общероссийской общественной организации инвалидов «Всероссийское общество глухих» (МРО ОООИ ВОГ)	Нелипа Виктор Иванович	Юридический адрес: 183038, г. Мурманск, Театральный бульвар, д. 11. Почтовый адрес: 183038, г. Мурманск, ул. Папанина, д. 21, офис 11. тел. 45-88-55
2.	Мурманское местное отделение Мурманского регионального отделения Общероссийской общественной организации инвалидов «Всероссийское общество глухих»	Рясная Галина Анатольевна	183038, г. Мурманск, Театральный бульвар, д. 11 тел. 47-42-15
3.	Апатитское местное отделение Мурманского регионального отделения Общероссийской общественной организации инвалидов «Всероссийское общество глухих»	Шушерина Галина Дмитреевна	184209, г Апатиты, ул. Жемчужная, 15-26, СМС: 8 963 362 55 24
4.	Кандалакшское местное отделение Мурманского регионального отделения Общероссийской общественной организации инвалидов «Всероссийское общество глухих»	Костромитина Жанна Алексеевна	184042, г. Кандалакша, ул. Спекова, 33-14, СМС: 8 909 559 27 80

СПИСОК
общественных объединений,
деятельность которых направлена
на защиту прав и законных интересов инвалидов

№ п/п	Название	Фамилия, имя, отчество председателя	Адрес и номер контактного телефона (факса)
1.	Кировско-Апатитский районный общественный благотворительный фонд помощи детям «Наше будущее»	Петров Александр Александрович, заместитель председателя	184250, Мурманская область, г.Кировск, ул.Хибиногорская, 36-21 тел. 8-902-137-13-31 kindergod@gmail.com
2.	Мурманская молодежная областная общественная организация «Клуб молодых инвалидов, их законных представителей, инвалидов детства «Валентина-плюс»	Ермоленко Артем Алексеевич, председатель	183008, г. Мурманск, пр. Кольский, д. 102 тел. (8152)25-13-54 valentina-plus@yandex.ru
3.	Мурманская региональная общественная благотворительная организация многодетных семей и инвалидов «Радуга»	Абдурахманова Рита Минхажудиновна, председатель	г. Мурманск, ул. Халатина, д. 19 тел. 8-953-756-21-21
4.	Мурманская региональная общественная организация детей-инвалидов и их родителей «Дети-Ангелы Мурманска»	Кошевич Оксана Вячеславовна, председатель совета	18303, г.Мурманск, ул. Капитана Маклакова, д. 50, кв. 96 тел. 8-909-557-44-57 oksana_koshevich@mail.ru http://detiangeli51.org/
5.	Мурманская региональная общественная организация инвалидов «Ковчег»	Соболев Игорь Борисович, председатель правления	183032, г. Мурманск, ул. Кирова, дом 30 тел. (815-2) 25-12-90 mrooikovcheg@mail.ru http://sobolewcap.wix.com/pomogi
6.	Общественная организация «Мурманский социально-благотворительный клуб родителей и детей-инвалидов «Надежда»	Кислякова Валентина Михайловна, председатель клуба	183025, г. Мурманск, ул. Полярные Зори, д. 41, корпус 4 тел. (815 2) 44-35-79 sbknadezhda@yandex.ru

11. Нормативно-правовая база в сфере защиты прав инвалидов

Законы и нормативно-правовые акты Российской Федерации

Федеральный закон от 24.11.1995 г. № 181-ФЗ "О социальной защите инвалидов в Российской Федерации";

Постановление Правительства РФ от 20.02.2006 г. № 95 "О порядке и условиях признания лица инвалидом";

Указ Президента РФ от 02.10.1992 г. № 1157 "О дополнительных мерах государственной поддержки инвалидов";

Федеральный закон от 02.08.1995 г. № 122-ФЗ "О социальном обслуживании граждан пожилого возраста и инвалидов";

Постановление Правительства РФ от 15.04.2014 г. № 297 "Об утверждении государственной программы Российской Федерации "Доступная среда" на 2011 - 2015 годы".

Законы и нормативно-правовые акты Мурманской области

Закон Мурманской области от 23.12.2008 г. № 1057-01-ЗМО "О форме и порядке предоставления мер социальной поддержки отдельным категориям граждан по обеспечению жильем";

Закон Мурманской области от 29.12.2004 г. № 573-01-ЗМО "О мерах социальной поддержки инвалидов";

Постановление Правительства Мурманской области от 28.04.2014 г. № 225-ПП "О материальной помощи пенсионерам и инвалидам, оказавшимся в трудной жизненной ситуации";

Постановление Правительства Мурманской области от 30.01.2014 г. № 31-ПП "О комплексной программе "Доступная среда в Мурманской области";

Постановление Правительства Мурманской области от 29.06.2006 г. № 254-ПП "О предоставлении социального обслуживания гражданам пожилого возраста и инвалидам в стационарных условиях";

Постановление Правительства Мурманской области от 06.10.2005 г. № 375-ПП "О квотировании рабочих мест, в том числе специальных, для трудоустройства инвалидов на территории Мурманской области".

Оглавление

1. Учреждения медико-социальной экспертизы.

Памятка гражданину, проходящему освидетельствование.....	5
✓ Условия признания гражданина инвалидом.....	5
✓ Порядок направления гражданина на медико-социальную экспертизу.....	5
✓ Порядок проведения медико-социальной экспертизы гражданина.....	6
✓ Порядок переосвидетельствования инвалида.....	7
✓ Порядок обжалования решений бюро, главного бюро, Федерального бюро.....	8
✓ <input type="checkbox"/> Информация об учреждениях медико-социальной экспертизы.....	9

2. Обеспечение санаторно-курортным лечением инвалидов.....12

✓ Документы, необходимые для обеспечения санаторно-курортным лечением.....	12
✓ Документы, предоставляемые для бесплатного проезда к месту лечения и обратно.....	14
✓ Виды транспорта для следования к месту санаторно-курортного лечения.....	14

3. Обеспечение инвалидов техническими средствами реабилитации и отдельных категорий граждан из числа ветеранов протезами и протезно-ортопедическими изделиями.....15

✓ Список реабилитационных мероприятий.....	15
✓ Список документов, необходимых для обеспечения средствами реабилитации.....	15
✓ Перечень технических средств реабилитации.....	16
✓ Порядок предоставления услуг по сурдопереводу.....	17
✓ Ремонт технических средств реабилитации.....	18
✓ <input type="checkbox"/> Порядок выплаты компенсации.....	18

4. Льготы инвалидам в сфере трудовых отношений.....20

✓ Предоставление выходных дней по уходу на ребёнком-инвалидом.....	20
✓ Оплата периода временной нетрудоспособности инвалида.....	21
✓ Оплата периода временной нетрудоспособности в случае ухода за заболевшим ребёнком-инвалидом.....	21

5. Меры социальной поддержки, предоставляемые гражданам с ограниченными возможностями.....	22
✓ Меры социальной поддержки, предоставляемые гражданам с ограниченными возможностями здоровья (инвалидам I, II, III групп, детям-инвалидам) центрами социальной поддержки населения.....	22
✓ Государственные областные казённые учреждения – центры социальной поддержки населения.....	24
✓ Учреждения социального обслуживания, предоставляющие услуги инвалидам, детям-инвалидам.....	26
6.1. Работа диспетчерской службы для инвалидов по слуху.....	30
6.2. Работа Мурманского регионального отделения общества слепых.....	31
7. Взаимодействие региональной общественной приёмной Председателя Партии «ЕДИНАЯ РОССИЯ» Д.А. Медведева в Мурманской области с общественными организациями людей с ограниченными возможностями.....	32
8. Мероприятия РОПП Д.А. Медведева в рамках проекта «ЕДИНАЯ СТРАНА-ДОСТУПНАЯ СРЕДА» за период 2014 – 2015 гг.....	34
9. Вопрос – ответ	37
10. Полезная информация. Органы власти, учреждения и организации, занимающиеся защитой прав инвалидов.....	39
11. Нормативно-правовая база в сфере защиты прав инвалидов.....	46

*В данной брошюре использован логотип Региональной конференции «Пути эффективной социализации граждан, имеющих инвалидность, в условиях исполнения положений Конвенции о правах инвалидов в Мурманской области» проведённой Министерством социального развития Мурманской области

Подписано в печать 17.3.2015г.
 Формат 60*84¹/16. Бумага офсетная.
 Гарнитура Times New Roman.
 Печать ризография. Уч.-изд. л. 1,45.
 Тираж 1000 экз. Заказ № 27.

Отпечатано ООО «Север-принт».
 г. Мурманск, ул. Привокзальная, 13А
 Тел/факс: (88152) 45-62-66, ИНН 5190163627

Руководитель проекта – руководитель Региональной общественной приёмной Председателя Партии «ЕДИНАЯ РОССИЯ» Д.А. Медведева в Мурманской области, депутат Мурманской областной Думы **Шадрин Юрий Анатольевич**

Составители:

- Качусов Владислав Васильевич – помощник депутата Государственной Думы ФС РФ Язева В.А. по работе в Мурманской области;
- Чередниченко Светлана Викторовна – член Союза журналистов РФ, помощник заместителя председателя Мурманской областной Думы, адмирала Попова В.А.;
- Болобан Юлия Ивановна – помощник члена Совета Федерации ФС РФ Чуба В.Ф. по работе в Мурманской области;
- Воронюк Алевтина Анатольевна – координатор по работе с обращениями граждан Региональной общественной приёмной Председателя Партии «ЕДИНАЯ РОССИЯ» Д.А. Медведева в Мурманской области;
- Могила Виктория Владимировна – помощник члена Совета Федерации ФС РФ Чуба В.Ф. по работе в Мурманской области;
- Коган Борис Семёнович – уполномоченный по правам ребёнка в Мурманской области;
- Федеральное казённое учреждение «Главное бюро медико-социальной экспертизы по Мурманской области» Министерства труда и социального развития России;
- Государственное учреждение – Мурманское региональное отделение Фонда социального страхования РФ;
- Министерство социального развития Мурманской области;
- Шипилов Игорь Викторович - начальник управления социальной защиты, опеки и попечительства Министерства социального развития Мурманской области;
- Государственное областное казенное учреждение «Североморский межрайонный центр социальной поддержки населения»;
- Комитет по взаимодействию с общественными организациями и делам молодежи Мурманской области;
- Общественные объединения Мурманской области, деятельность которых направлена на защиту прав и законных интересов инвалидов.

Главный редактор – Мальцев Владимир Павлович

Техническая вёрстка – Шлыков Валерий Викторович

Корректор – Могилевец Наталья Степановна